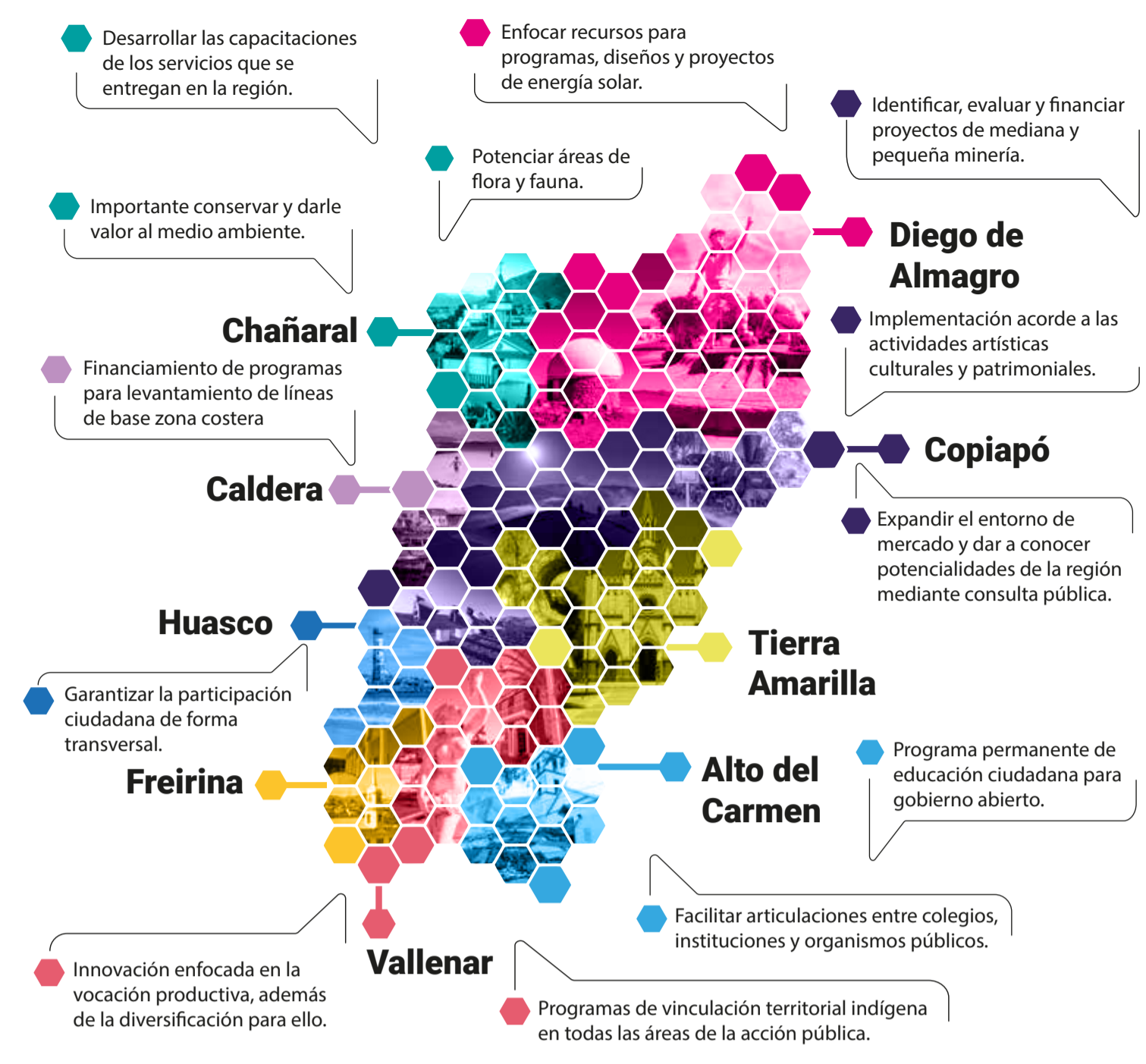


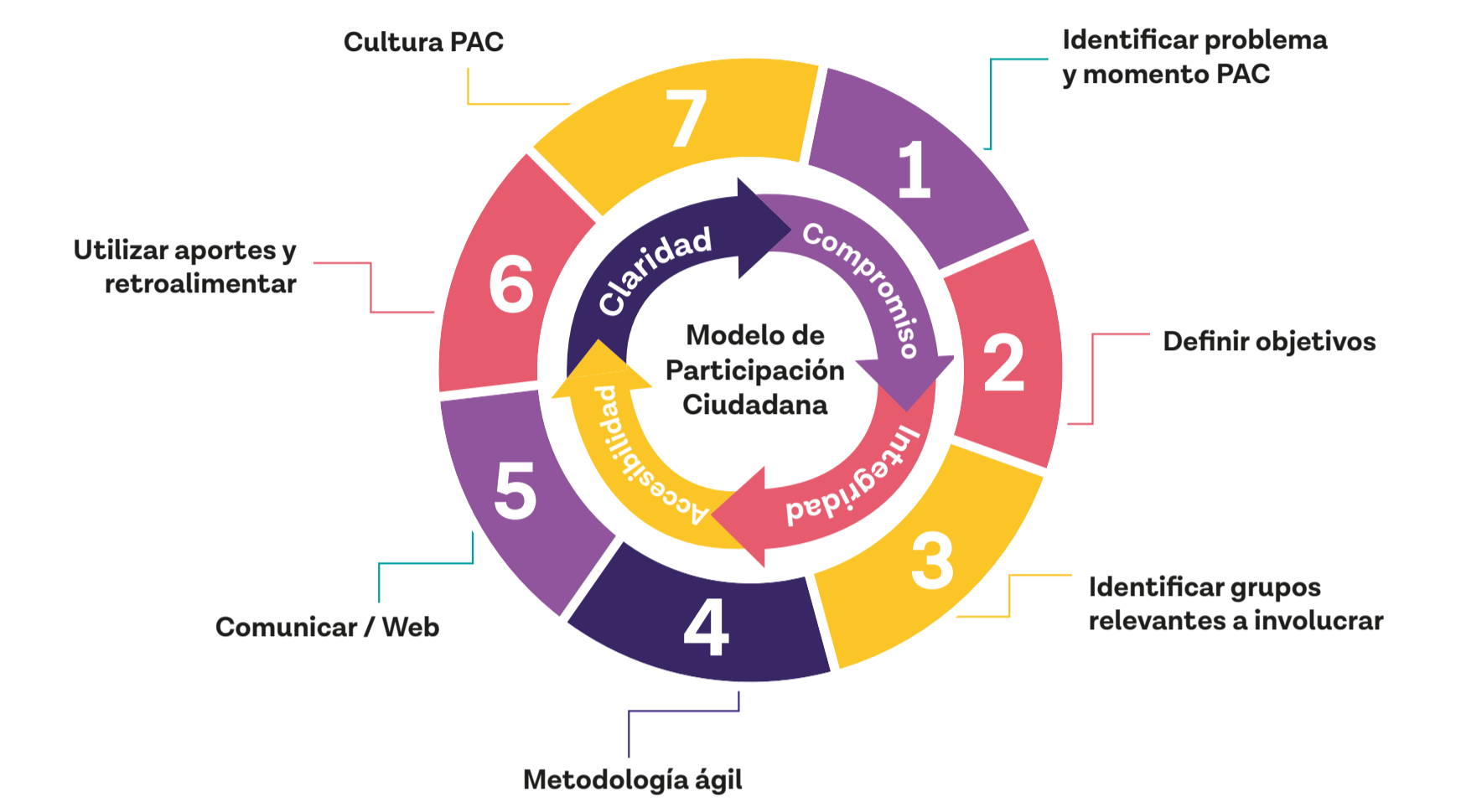
# MAPA DE PARTICIPACIÓN CIUDADANA



Finalmente, incorporar procesos de contrastes permiten ajustar y precisar elementos técnicos que son relevantes para la matriz estratégica los cuales tenían por objeto poder capturar las miradas y mantener un vínculo participativo hasta la última etapa del proceso. Consejo multiactor que debe continuar, una vez terminada la etapa de diseño de la estrategia para no desafectar el proceso técnico-político y otorgar una estructura que sea sustentable y sostenible acorde al modelo de gestión.

## Base Metodológica

En el proceso de Participación Ciudadana, incorpora actividades participativas en todas las etapas del proceso de actualización de la estrategia, a través de reuniones, focus group, talleres y/o entrevistas, para lo cual se realiza un mapeo de actores y una planificación acorde a cada etapa de la ERDA siendo una base metodológica la consideración de aspectos relevantes de la "Guía PAC en la elaboración de la Estrategia Regional de Desarrollo, Subdere".



Fuente: Elaboración propia base directrices OCDE

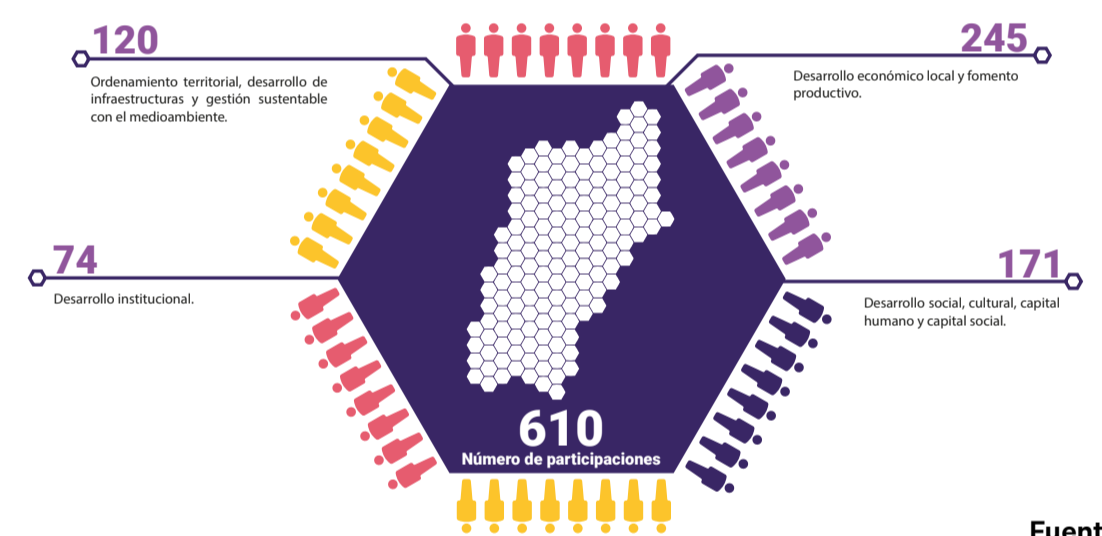
"La participación ciudadana tiene beneficios intrínsecos e instrumentales. Lleva a un proceso de elaboración de políticas que resulta mejor y más democrático, siendo más transparente, inclusivo, legítimo y responsable. Mejora la confianza pública en el gobierno y las instituciones democráticas al darle a la ciudadanía un rol en el proceso de toma de decisiones públicas. Al tomar en cuenta y utilizar la experiencia y conocimiento de la ciudadanía ayuda a las instituciones públicas a abordar problemas complejos sobre políticas y lleva a mejores resultados sobre políticas." Directrices OECD sobre procesos de participación ciudadana, 2023.

Estrategia Regional para el Desarrollo es un proyecto social de largo plazo, amplio y plural, que expresa los grandes objetivos y prioridades regionales en lo relativo a las iniciativas públicas y privadas necesarias para alcanzar tales objetivos. Estrategia Regional y Plan Regional de Gobierno, Guía metodológica, Esteban Soms García.1995.

## Talleres Comunes, Provinciales y contrastes

De las 610 personas que participaron en los talleres focales se realiza una agrupación que permite analizar la participación desde el enfoque de desarrollo sostenible.

### Participación con agrupación entorno a lo económico, social, ambiental, e institucional.

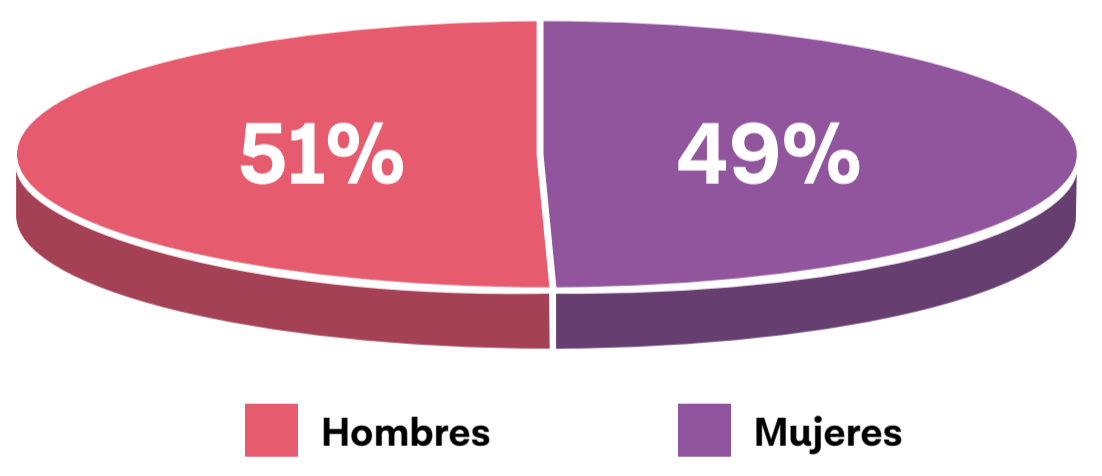


Fuente: GORE/UDA.

## Entrevistas y Talleres focales

En el proceso de actualización de la Estrategia regional de desarrollo en el marco del sistema de planificación - fundado en el principio de unidad - considera una etapa esencial como el diagnóstico territorial participativo. Es por ello por lo que se realizaron talleres comunales y uno de carácter regional donde participaron 537 personas las cuales a través de sus conocimientos empíricos y formales pudieron entregar su impresión de lo que visualizaban en su presente y futuro.

### Participación de talleres comunales iniciales.



Fuente: GORE/UDA.

Luego se prosiguió a realizar entrevistas a 74 actores claves de la región, lo cual a través de 25 preguntas se exploró la situación actual y futura regional - entrevistas en profundidad, duración estimada de 2-3 horas en promedio - En la línea de poder profundizar en la situación de la región, se realizaron 42 talleres focales donde participaron 610 personas que entregaron su perspectivas en temáticas tan diversas como la minería y servicios conexos, políticas sociales, agricultura, turismo, desarrollo regional y local entre otras.

### Resumen focus group, entrevistas, talleres, web y contraste. (Infografías alternancia)

Talleres comunales	Talleres Focales	Entrevistas y Talleres	Web Mentimeter	Contraste
537 Talleres de Percepción actual y futura de la Región	610 Participantes 42 Talleres Focales 2 Focales de Comunidades indígenas	74 Entrevistas actor claves 5 Concejos Comunales 56 / 58 Talleres comunales y provinciales	389 Respuestas Totales 97 Diagnóstico Mecanismo 114 Principales Desafíos 86 Imagen Stogan	188 SSPP 1 Santo Tomás 1 COHC 1 Corporación Chañaral Otros
ETAPA 2 DIAGNOSTICO REGIONAL	ETAPA 2 DIAGNOSTICO REGIONAL	ETAPA 2 Y ETAPA 3 PLANIFICACIÓN ESTRATÉGICA	ETAPA 2 Y ETAPA 3 PLANIFICACIÓN ESTRATÉGICA	ETAPA 3 PLANIFICACIÓN ESTRATÉGICA

Fuente: GORE/UDA.

La relevancia de continuar con un proceso de participación continuo en cada una de las etapas enriquece la actualización de la estrategia como también el uso de ambientes digitales como la web permitieron tener mayor alcance en la PAC en donde el resultados de sus etapas fue de 389 respuestas. También se realizaron 9 talleres comunales con una participación de 56 personas en cada uno de sus territorios. Luego prosiguieron talleres provinciales con una participación de 58 personas, donde se mostraron resultados y se realizó el último ejercicio taller donde apuntaba a entregar un feedback de la matriz estratégica por dimensión de desarrollo sostenible.

## Gobernanza Multiactor

Como una instancia que otorga legitimidad en el proceso participativo, se crea la Gobernanza Multiactor donde actores públicos, privados y sociedad civil acompañan el proceso de actualización de la estrategia - iniciando el día de las regiones, 31.03.2023 - a través de convocatorias que apuntaban a difundir los resultados por etapas y realizar ejercicios de talleres que permitieran recoger las opiniones mediante metodologías ágiles.

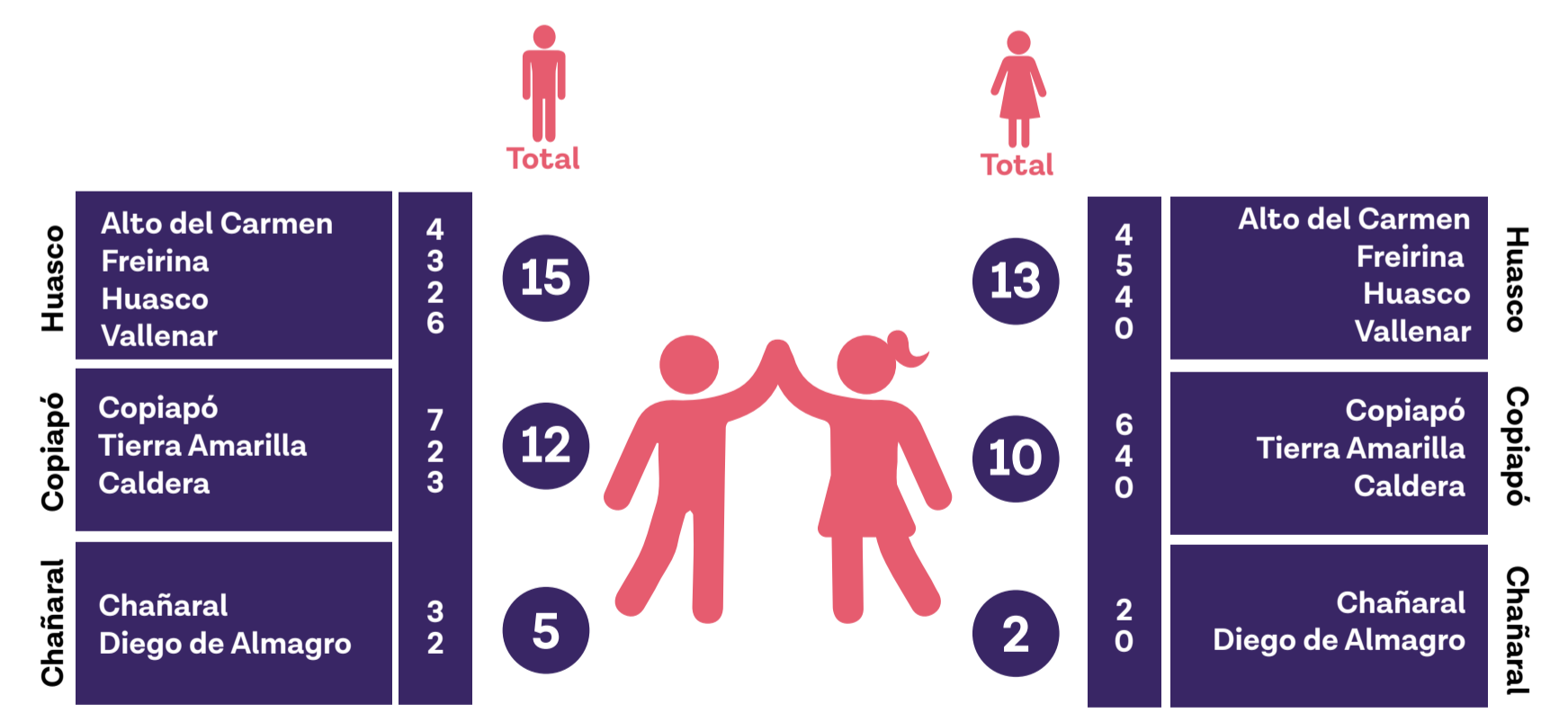
### Participación del Consejo Multiactor en las 4 etapas.



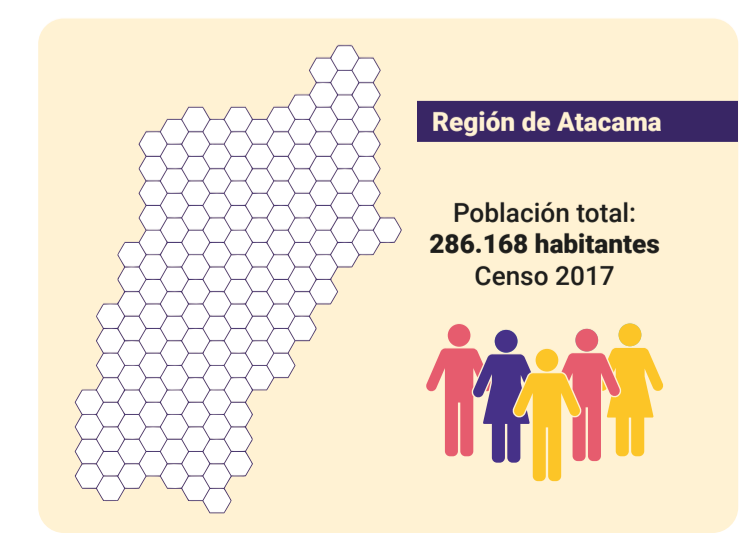
Fuente: GORE/UDA.

## Enfoque Desarrollo sostenible: Económico/social/Ambiental Enfoque de derechos diagnóstico Metodología ILPES CEPAL, Silva 2012.

### Participación comunales Etapa3. Planificación Estratégica



Fuente: GORE/UDA.



**Actualización Estrategia Regional de Desarrollo 2024-2034**  
Participación ciudadana actores públicos, privados, academia y sociedad civil

www.erd.a.cl www.goreatacama.cl